

# 8 Opleidingsverschillen in opvattingen over economische ongelijkheid in Nederland tussen 1975 en 2008

*Bram Lancee, Maurice Gesthuizen en  
Herman van de Werfhorst*

## 8.1 Introductie

De voorgaande hoofdstukken laten een gemêleerd beeld zien ten aanzien van de ontwikkelingen in de kloof tussen hoog- en laagopgeleiden. Voor wat betreft culturele en politieke uitkomsten lijkt het er vooral op dat verschillen tussen opleidingsgroepen stabiel zijn, of zelfs afnemen. Maar op de arbeidsmarkt zien we soms toenemende ongelijkheden. De inkomensverschillen nemen toe, met name onder mannen, en globalisering vergroot vooral voor lageropgeleiden de kans om een flexibel contract te hebben. Ook verdringen hogeropgeleiden lageropgeleiden in toenemende mate op de arbeidsmarkt. Het lijkt erop dat de kloof tussen hoger- en lageropgeleiden vooral toeneemt in de structurele posities die mensen innemen in de samenleving, maar niet zozeer in de gedragsvoorkeuren ten aanzien van politiek en cultuur.

In dit hoofdstuk gaan we na of de veranderende structurele ongelijkheden ook hun weerslag hebben gekregen in de opvattingen die er bestaan over ongelijkheid. Opvattingen over ongelijkheid geven inzicht in het waardepatroon dat leeft in de samenleving, en kunnen daarmee worden gezien als een culturele kwestie. Omdat de kloof in structurele posities lijkt toe te nemen tussen hoger- en lageropgeleiden, terwijl dat met betrekking tot cultuur en politiek niet wordt gevonden, is het belangrijk om te bezien of culturele waarden die direct samenhangen met de positie in de sociale gelaagdheid van samenlevingen wel dezelfde ontwikkeling vertonen als de ontwikkelingen in de sociale structuur. In dit hoofdstuk richten we ons daarom op opleidingsverschillen in opvattingen over economische ongelijkheid, en onderzoeken we in hoeverre deze verschillen zijn veranderd tussen 1975 en 2008. Bovendien leiden we hypothesen af vanuit een economische en culturele invalshoek ter verklaring van deze veranderingen in opleidingsverschillen, en onderwerpen we deze hypothesen aan een empirische toets.

Bestaand onderzoek heeft zich vooral gericht op de relatie tussen feitelijke *economische* ongelijkheden en opvattingen over ongelijkheid. Zo is

aangetoond dat ongelijkheid en opvattingen over ongelijkheid wederzijds afhankelijk zijn (zie voor recent onderzoek de bundel geredigeerd door Beramendi en Anderson 2008, de Amerikaanse studie van Bartels 2008 en de Nederlandse studie Van de Werfhorst 2014). Vanuit dit economische perspectief zijn veranderingen in de 'exposure to risk' (Cusack e.a. 2008) de drijvende kracht achter veranderingen in de opvattingen over economische ongelijkheid. Naarmate personen een groter risico hebben op de arbeidsmarkt, bijvoorbeeld in termen van een hogere kans op werkloosheid, heeft men doorgaans meer egalitaire opvattingen over een gewenste inkomensverdeling. Hoewel deze benadering met name is gebruikt om verschillen tussen beroepsgroepen te onderzoeken, verschillen ook opleidingscategorieën nadrukkelijk in de mate waarin men gevoelig is voor arbeidsmarktrisico's. Voorgaand onderzoek (zie bijvoorbeeld Gesthuizen e.a. 2011; Gesthuizen & Wolbers 2010) en eerdere hoofdstukken uit deze bundel wijzen op een relatief groot risico voor lageropgeleiden op arbeidsmarktmarginisering. Voor zover bovendien deze verschillen tussen opleidingen zijn veranderd, is het volgens deze zienswijze aannemelijk dat verschillen tussen opleidingsgroepen eveneens zijn veranderd ten aanzien van voorkeuren tot herverdeling.

Ten tweede is het niet ondenkbaar dat algemene maatschappelijke ontwikkelingen in meritocratisering – wij noemen dit het culturele perspectief – van invloed zijn op de wijze waarop men denkt over economische ongelijkheid. In westerse samenlevingen is sociale herkomst steeds minder belangrijk geworden voor wat men bereikt in het leven, terwijl eigen prestaties steeds meer op de voorgrond zijn gekomen (De Graaf & Luijkx 1995; Tolsma & Wolbers 2010). Het is de vraag in hoeverre de toenemende mogelijkheden om op eigen kracht en op basis van persoonlijke capaciteiten een hoger onderwijsniveau te behalen in de maatschappij, de opvattingen over inkomensverschillen hebben beïnvloed, zowel in het algemeen als voor de verschillende opleidingsgroepen.

In dit hoofdstuk zijn we, kortom, geïnteresseerd in de vraag in welke mate personen met verschillende opleidingsniveaus verschillende opvattingen over inkomensverschillen hebben. Voorts zijn wij geïnteresseerd in hoeverre deze verschillen tussen opleidingscategorieën zijn veranderd in de afgelopen decennia. Tot slot stellen we de vraag of trends in verschillen in opvattingen tussen opleidingscategorieën te verklaren zijn uit trends in de mate waarin men blootgesteld wordt aan risico's op de arbeidsmarkt en trends in de mate van meritocratisering van de samenleving. Wij beantwoorden deze vragen aan de hand van een stapeling van de Culturele Veranderingen Surveys van het Sociaal en Cultureel Planbureau van 1975-2008.

## 8.2 Theoretisch raamwerk

### 8.2.1 Trends in opleidingsverschillen verklaard vanuit een economische invalshoek

Wij bezien opleidingsverschillen in opvattingen over de verdeling van inkomens vanuit een economische invalshoek die risico's en belangen centraal stelt. Lageropgeleiden zijn onderworpen aan andere risico's dan hogeropgeleiden, en hebben tevens andere belangen. Ervan uitgaande dat belangen bepalend zijn voor de opvattingen die men heeft over de inkomensverdeling, zouden lageropgeleiden vaker kritisch zijn over de mate van ongelijkheid in de samenleving. Immers, aangezien laagopgeleiden gemiddeld een relatief laag inkomen hebben (zie bijvoorbeeld Gesthuizen & Scheepers, 2010, en hoofdstuk 4 in deze bundel), zou bij kleinere inkomensverschillen het inkomen van lageropgeleiden relatief gezien omhoog gaan, terwijl de inkomens van hogeropgeleiden juist omlaag zouden gaan. Niet alleen de belangen, maar ook de risico's op de arbeidsmarkt verschillen aanzienlijk tussen personen met een verschillend opleidingsniveau. Zo is de kans op werkloosheid het grootst onder lageropgeleiden (De Beer, 2006 en hoofdstuk 2; Gesthuizen 2008; Gesthuizen & Wolbers 2010) en hebben lageropgeleiden vaker flexibel werk dan hogeropgeleiden (hoofdstuk 5 van deze bundel). Als de mate waarin men op de arbeidsmarkt wordt blootgesteld aan het risico om een baan te verliezen of om een flexibel contract te krijgen bepalend is voor opvattingen over inkomensverdeling, valt te verwachten dat met name lageropgeleiden de bestaande inkomensongelijkheid te hoog vinden.

In dit hoofdstuk beschouwen we opleidingsspecifieke werkloosheidspercentages in het jaar van meting (1975-2008) als indicator voor de mate waarin men op een bepaald moment is blootgesteld aan risico's op de arbeidsmarkt. De vraag is hoe de verschillende opleidingsgroepen op veranderende risico's (dat wil zeggen hogere werkloosheidspercentages) reageren in hun opvatting over inkomensongelijkheid.

Hier zijn ten minste twee varianten plausibel. In de eerste variant reageren alle groepen op toenemende risico's door kritischer te staan tegenover ongelijkheid. De kans op het verlies van werk is groter voor zowel lager- als hogeropgeleiden, en beide opleidingsgroepen voelen daarom de behoefte zich te 'verzekeren' in het geval zij in de toekomst buiten de boot komen te vallen. Echter, gezien het feit dat werkloosheidsrisico's bij economische neergang eerder en sterker toenemen onder de lageropgeleiden dan onder de hogeropgeleiden (De Beer 2006), mag worden verwacht dat de prikkel

tot het zich verzekeren sterker wordt gevoeld door de eerstgenoemde groep. Deze verwachting wordt bovendien versterkt door de recente bevinding dat structurele arbeidsmarktveranderingen vooral nadelig blijken te werken voor lageropgeleiden: het toegenomen aanbod van hooggeschoold personeel in relatie tot de vraag naar hooggeschoold werk heeft vooral onder lageropgeleiden het risico vergroot op verlies van werk, en de kansen verminderd op het opnieuw vinden van werk (Gesthuizen & Wolbers 2010). Dit is geen cyclische, maar een structurele verslechtering. Deze eerste variant van de *exposure to risk*-zienswijze leidt dan ook tot de volgende voorspelling: hoe hoger het (opleidingsspecifieke) werkloosheidspercentage is in het jaar van meting, des te meer onderschrijft men de stelling dat de inkomensongelijkheid te groot is, maar dit geldt sterker voor de lageropgeleiden dan voor de hogeropgeleiden (hypothese 1a). We verwachten daarmee dus in jaren van hogere werkloosheid grotere verschillen tussen lager- en hogeropgeleiden in hun houding ten opzichte van de inkomensverdeling.

In de tweede variant zijn bij stijgende werkloosheid de belangen voor de lageropgeleiden hetzelfde als in de eerste variant. Lagere ongelijkheid verzekert hen (deels) tegen de negatieve financiële gevolgen van mogelijk baanverlies. Voor hogeropgeleiden liggen de belangen in deze variant daarentegen anders. Het is plausibel dat zij ten tijde van economische verslechtering hun solidariteit ten opzichte van kwetsbare groepen (deels) verliezen en in meerdere mate voor zichzelf zullen kiezen. De reactie op het toegenomen risico is dan niet meer de roep om kleinere inkomensverschillen, maar de neiging om te behouden wat men al heeft. Het zijn immers, zoals hierboven met empirische bevindingen ondersteund, de lageropgeleiden die de grootste risico's lopen hun baan (voor langere duur) te verliezen. Hieruit valt de volgende hypothese af te leiden: hoe hoger het (opleidingsspecifieke) werkloosheidspercentage is in het jaar van meting, des te meer prefereren lageropgeleiden een kleinere mate van ongelijkheid, en des te meer tolerant staan hogeropgeleiden tegenover grotere inkomensverschillen (hypothese 1b). Ook hier verwachten we dus toenemende verschillen tussen lager- en hogeropgeleiden ten aanzien van hun opvattingen over ongelijkheid, maar in tegenstelling tot hypothese 1a verwachten we tegengestelde effecten voor de verschillende opleidingsgroepen.

### 8.2.2 Trends in opleidingsverschillen verklaard vanuit een culturele invalshoek

De belangen- en risicetheorie houdt geen rekening met het feit dat in de loop van de tijd opvattingen over ongelijkheid door de hele samenleving

heen kunnen zijn veranderd, zonder dat dit een gevolg is van veranderende belangen of risico's in de bevolking. Wij noemen dit het culturele perspectief. In westerse samenlevingen heerst een tendens naar meritocratisering: individuele prestaties zijn in toenemende mate bepalend voor wat men bereikt in het leven. Waar vroeger de positie die men bekleedde voor een belangrijk deel afhankelijk was van het sociaal milieu waarin men opgroeide, worden maatschappelijke successen tegenwoordig veel meer bepaald door persoonlijke talenten, vaardigheden en inzet. Tal van overheidsmaatregelen zorgden ervoor dat mensen uit de lagere sociale milieus ook in staat werden gesteld deel te nemen aan het hoger onderwijs, en werkgevers selecteerden steeds meer op bereikt opleidingsniveau. In Nederland is daarom de directe overerving van beroepsstatus van ouders op kinderen afgenomen, als ook de indirecte statusovererving via onderwijs (De Graaf & Luijkx 1995; Ganzeboom e.a. 1995; zie ook hoofdstuk 9 in deze bundel). Stratificatiepatronen in de Nederlandse samenleving zijn meer open geworden en de mobiliteit is toegenomen, ook relatief ten opzichte van andere landen (Breen e.a. 2010; Ganzeboom & Luijkx 2004). Als gevolg van deze ontwikkeling zijn niet alleen feitelijke ongelijkheden naar opleidingsniveau versterkt, maar zijn mogelijk ook de opvattingen veranderd ten aanzien van een rechtvaardige verdeling van schaarse goederen (Swierstra & Tonkens 2008).

In dit hoofdstuk beschouwen we de samenhang tussen sociale herkomst en onderwijssucces als indicator voor de mate van meritocratisering in een bepaald jaar. Hoe zwakker deze samenhang, des te meer vindt de allocatie in maatschappelijke posities plaats op basis van verworven kenmerken als vaardigheden en inzet, en des te minder op basis van toegeschreven kenmerken als het milieu van herkomst. Als meritocratisering ertoe heeft geleid dat inkomensverschillen tussen opleidingsgroepen als meer legitiem worden gezien, dan mag worden verwacht dat hoe meer meritocratisch Nederland is in het jaar van meting (hoe zwakker de samenhang beroep ouder, opleiding kind), des te minder voorkeur zowel lager- als hogeropgeleiden hebben voor economische herverdeling.

Het is de vraag in hoeverre dit meritocratiseringseffect verschilt voor de opleidingsgroepen. Hier helpt het om de ontwikkeling in meritocratisering te koppelen aan het zogenoemde *liberalizing effect* van scholing. Door scholing wordt men toleranter op velerlei gebieden, en streeft men meer gelijkheid na. Via processen van cognitieve ontwikkeling zijn geschoolden beter in staat om sociale problemen te bezien vanuit het oogpunt van 'anderen', waaronder de zwakkeren in de samenleving (Hyman & Wright 1979; Pascarella & Terenzini 1991; Hillygus 2005). Via scholing verwerft men een 'system blame ideology' die sociale problemen vaker aan 'het systeem' wijt

dan aan persoonlijk falen (Guimond e.a. 1989). Wanneer maatschappelijke posities worden verdeeld op basis van toegeschreven kenmerken (wanneer de relatie tussen het beroep van de ouder en de opleiding van het kind sterk is), zullen hogeropgeleiden kritischer zijn over de bestaande inkomensongelijkheid. Immers, onder zulke omstandigheden komt de ongunstige positie van de zwakkeren in de samenleving deels tot stand doordat zij 'in het verkeerde nest' zijn geboren en de overheid maar weinig onderneemt om hun positie te verbeteren. Dit is in de allereerste plaats een argument waarom de opleidingsverschillen in opvattingen over ongelijkheid wel eens klein kunnen zijn, of waarom hogeropgeleiden misschien zelfs kritischer staan tegenover ongelijkheid dan de mensen met een lagere opleiding. Echter, zoals hierboven is beschreven, is Nederland in de loop der tijd steeds meritocratischer geworden en spelen verworven kenmerken een steeds belangrijkere rol bij maatschappelijk succes, en toegeschreven kenmerken een steeds minder belangrijke. Hierdoor zijn de hogeropgeleiden 'het systeem' mogelijk steeds minder gaan zien als oorzaak van de ongunstige positie van de zwakkeren in de samenleving, en persoonlijk falen des te meer. Naarmate meritocratie, kortom, een sterkere rol speelt in de samenleving, verwachten we dat onder zowel lager- als hogeropgeleiden de tolerantie voor grotere inkomensongelijkheid toeneemt, maar sneller onder laatstgenoemde groep dan onder eerstgenoemde (hypothese 2).

### 8.2.3 Andere verklaringen voor trends in opleidingsverschillen in opvattingen over ongelijkheid

De hierboven beschreven economische en culturele perspectieven houden geen rekening met de generositeit van de welvaartsstaat. Hoe genereuzer een welvaartsstaat is en hoe meer economische herverdeling plaatsvindt, des te minder kritisch men zou kunnen staan tegenover de huidige mate van ongelijkheid. Als een welvaartsstaat voldoende bescherming biedt tegen tegenslag en risico's, is er geen reden om aan te nemen dat men zou streven naar (nog) meer gelijkheid. Zo is bekend dat de publieke opinie in genereuze welvaartsstaten zich tegen verdere herverdeling keert (Osberg & Smeeding 2005), ook al zou dat voor sommige groepen strikt genomen vanuit hun belangen wel wenselijk zijn. Lageropgeleiden zouden zich, volgens deze zienswijze, realiseren dat hun positie goed is, en zeker in tijden van economische crisis zich niet richten op verdere versterking van hun positie. Zo mogelijk neemt de wens tot herverdeling onder hogeropgeleiden in dergelijke situaties nog sterker af, omdat zij van mening zijn dat de grens van solidariteit is bereikt. In Nederland volgden periodes van toenemende

bescherming op tijden waarin de welvaartsstaat minder genereus was, en omgekeerd. Het SCP-rapport 'Werkloos in crisistijd' (Vrooman 2009) bevat een uitgebreide uiteenzetting over veranderingen in uitkeringstermijn en vervangingsratio's in werkloosheidsregelingen. Hieruit blijkt onder andere dat vooral sinds 2002 de uitkeringsduren zijn verkort en de vervangingsratio's zijn verminderd. Uit bovenstaande kunnen we de verwachting afleiden dat naarmate de generositeit van de welvaartsstaat toeneemt, de voorkeur voor economische gelijkheid voor alle opleidingsgroepen afneemt, maar sterker voor de hogeropgeleiden dan voor de lageropgeleiden.

We hebben besloten voor deze inhoudelijke verklaring geen strikte toets uit te voeren. We zouden dan immers het jaar van meting, naast de werkloosheid en de mate van meritocratie, met een derde inhoudelijke variabele moeten invullen. Een bekend probleem bij trendanalyses is dat de tijdreeksen van de inhoudelijke metingen dermate hoog kunnen correleren, dat ze niet simultaan in één model kunnen worden geschat. We kiezen er daarom voor om naast de beschreven inhoudelijke tijdreeksen ook het jaar van meting op te nemen in onze modellen, zodat we afdoende controleren voor de hierboven beschreven en mogelijke andere alternatieve verklaringen.

### 8.3 Data, meetinstrumenten en methode

Voor de empirische analyse maken we gebruik van een stapeling van het survey Culturele Veranderingen. We beperken onze steekproef tot respondenten in de leeftijd van 25-65 jaar in de jaren 1975-2008, in totaal 32.410 respondenten. In tabel 8.1 is het aantal respondenten per surveyjaar te vinden alsook de variabelen op macroniveau; tabel 8.2 bevat de gemiddelden en frequenties van de variabelen op individueel niveau.

*Afhankelijke variabele.* Ieder jaar bevat het survey drie items die de opvatting over de mate van inkomensongelijkheid meten. Het eerste item luidt: 'Vindt u dat in ons land de verschillen tussen de inkomens te groot zijn? Of ongeveer juist zijn? Of dat de verschillen tussen de inkomens te klein zijn?' Het tweede item luidt: 'Wenst u dat de verschillen tussen hoge en lage inkomens veel groter worden of een beetje groter of veel kleiner worden of een beetje kleiner? Of wenst u dat ze hetzelfde blijven?' Het laatste item luidt: 'Er zijn particulieren die veel bezitten en anderen die minder bezitten. Wenst u dat de verschillen tussen dat bezit veel groter worden, of een beetje groter worden, of veel kleiner, of een beetje kleiner of blijven zoals ze zijn?' De Cronbachs alfa van .76 houdt in dat de items gezien kunnen worden als

**Tabel 8.1 Beschrijvende statistiek per surveyjaar**

Survey- jaar	Meritocrati- sering	Werkloos- heid lo + lbo/vmbo + mbo	Werkloos- heid havo/vwo	Werkloos- heid hbo	Werkloos- heid universi- teit	Aantal observa- ties
1975	0.377	5.67	5.01	3.13	2	1386
1979	0.367	7.06	4.29	3.35	2.27	1422
1980	0.366	8.12	4.46	3.25	2.84	1442
1981	0.362	9.17	4.63	3.16	3.4	1395
1985	0.351	13.12	6.97	6.21	7	1402
1986	0.35	11.98	6.37	5.65	6.14	1443
1987	0.348	11.78	6.35	5.85	6.19	1402
1988	0.344	11.86	6.23	5.7	6.3	1367
1989	0.339	10.94	5.7	5.26	5.65	1344
1991	0.333	9.44	4.84	4.8	4.22	1331
1992	0.333	9.29	5.02	4.92	5.35	1493
1993	0.329	10.91	6.04	5.18	5.98	1409
1994	0.327	12.18	6.92	5.89	7.04	1435
1995	0.326	11.67	6.71	5.8	6.24	1567
1996	0.325	10.95	6.32	5.12	5.77	1751
1997	0.321	10.24	5.28	4.12	5.21	1634
1998	0.317	8.32	4.13	3.06	3.43	1571
2000	0.315	5.65	3.15	2.83	2.55	1674
2002	0.313	5.9	3.38	3.22	3.78	1497
2004	0.31	9.47	5.84	4.2	5.07	1636
2006	0.308	8.25	5.24	3.06	4.23	1480
2008	0.307	6.04	3.51	2.21	3.35	1329
<b>Totaal</b>						<b>32410</b>

drie subdimensies van eenzelfde construct. We voegen de items daarom samen door ze – na standaardisatie – op te tellen. We noemen de variabele ‘Voorkeur voor meer gelijkheid’.

*Onafhankelijke variabelen.* Het opleidingsniveau van de respondent is onze centrale onafhankelijke variabele. Het opleidingsniveau verwijst naar de laatst gevolgde opleiding.<sup>1</sup> We onderscheiden de volgende opleidingsniveaus: ‘lager onderwijs, lbo/vmbo’, ‘mbo’, ‘havo/vwo’, ‘hbo’, en ‘universiteit’. Voor de meting van economisch risico nemen we het werkloosheidspercentage per surveyjaar voor elk van de genoemde opleidingsniveaus. Voor de meting van de mate van meritocratisering

1 De laatst afgeronde opleiding is niet voor alle jaren vergelijkbaar aanwezig in het survey.



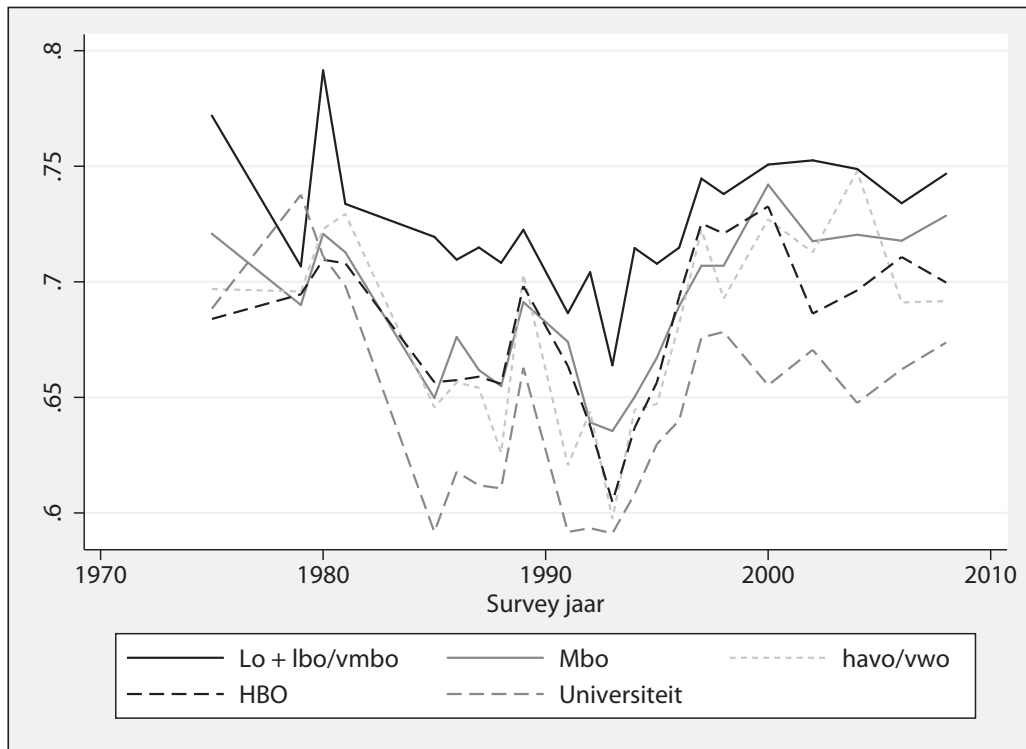
**Tabel 8.2** Frequentie, standaarddeviatie en gemiddelde voor onafhankelijke en controlevariabelen

	Percentage	minimum	maximum	standaard-deviatie
Opleidingsniveau				
lo + lbo/vmbo	47	0	1	
mbo	20	0	1	
havo/vwo	9	0	1	
hbo	12	0	1	
universiteit	11	0	1	
Vrouw	54	0	1	
Burgerlijke staat				
Getrouwd	71	0	1	
Niet getrouwd	18	0	1	
Gescheiden	7	0	1	
Weduwe/ weduwenaar	3	0	1	
Kind(eren) in huishouden	56	0	1	
Arbeidsmarktstatus				
Niet op de arbeidsmarkt	44			
Werkend	53	0	1	
Werkloos	3	0	1	
	gemiddelde			
Leeftijd	42.96	25	65	11.31

maken we gebruik van de samenhang tussen de beroepsstatus van de vader en het opleidingsniveau van het kind, zoals deze is gebruikt door Buis (zie hoofdstuk 10). We koppelen op basis van het geboortjaar van de respondenten de mate van samenhang tussen vader en kind zoals die geldt voor heel Nederland voor degenen die in hetzelfde jaar geboren zijn (apart voor vrouwen en mannen). Elke respondent in het survey wordt dus gekoppeld met de mate van meritocratisering in Nederland in zijn of haar eigen geboortjaar.

*Controlevariabelen.* We controleren voor de volgende individuele kenmerken: geslacht, leeftijd (ook kwadratisch), status op de arbeidsmarkt (werkend, werkloos, of niet op de arbeidsmarkt), burgerlijke staat. Om te controleren voor mogelijke versturende trendfactoren nemen we op macroniveau een variabele ‘periode’ op. Zo isoleren we het effect van werkloosheid en van meritocratisering van alternatieve trendverklaringen, zoals veranderingen in de verzorgingsstaat of onderwijsexpansie.

**Figuur 8.1** Opvatting dat inkomensongelijkheid te groot is in Nederland, per opleidingsniveau, 1975-2008

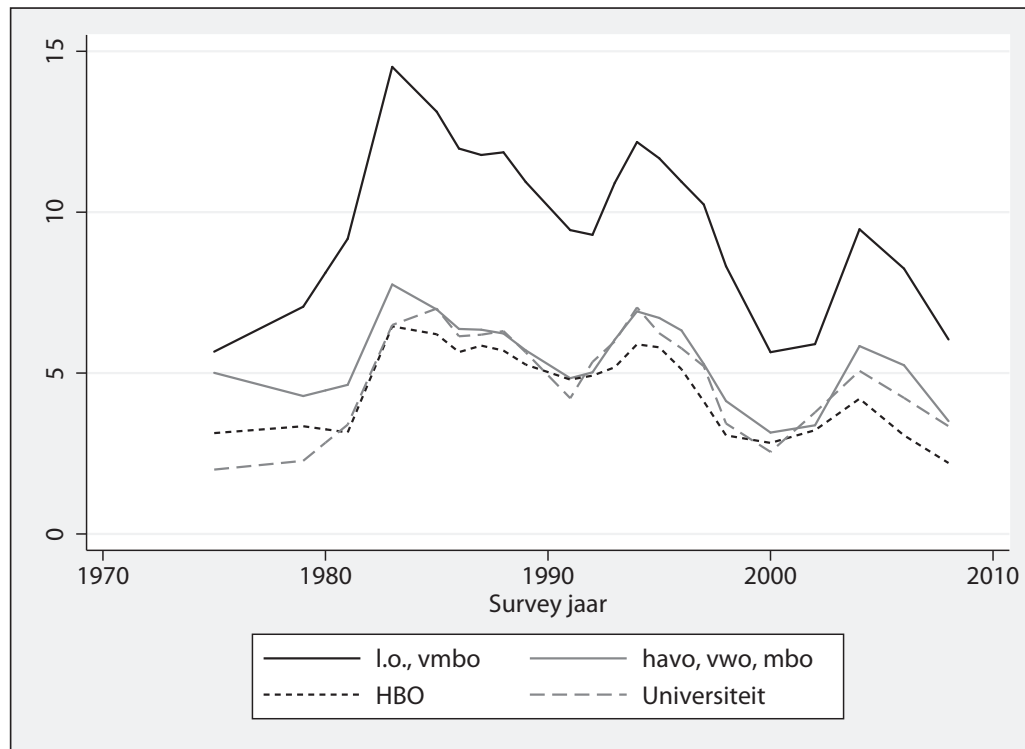


Bron: Survey Culturele Veranderingen (1975-2008)

*Empirische strategie.* Teneinde rekening te houden met de clustering van personen binnen jaren schatten we *multilevel (random intercept)* modellen. Om er zeker van te zijn dat onze resultaten niet verstoord worden door periode-, leeftijd- of cohorteffecten, schatten we modellen waarin we achtereenvolgens deze variabelen opnemen. Verder schatten we ter controle een aantal modellen met *fixed effects* voor jaar. Indien verschillen worden gevonden, worden deze besproken in de resultaten.

## 8.4 Beschrijvende resultaten

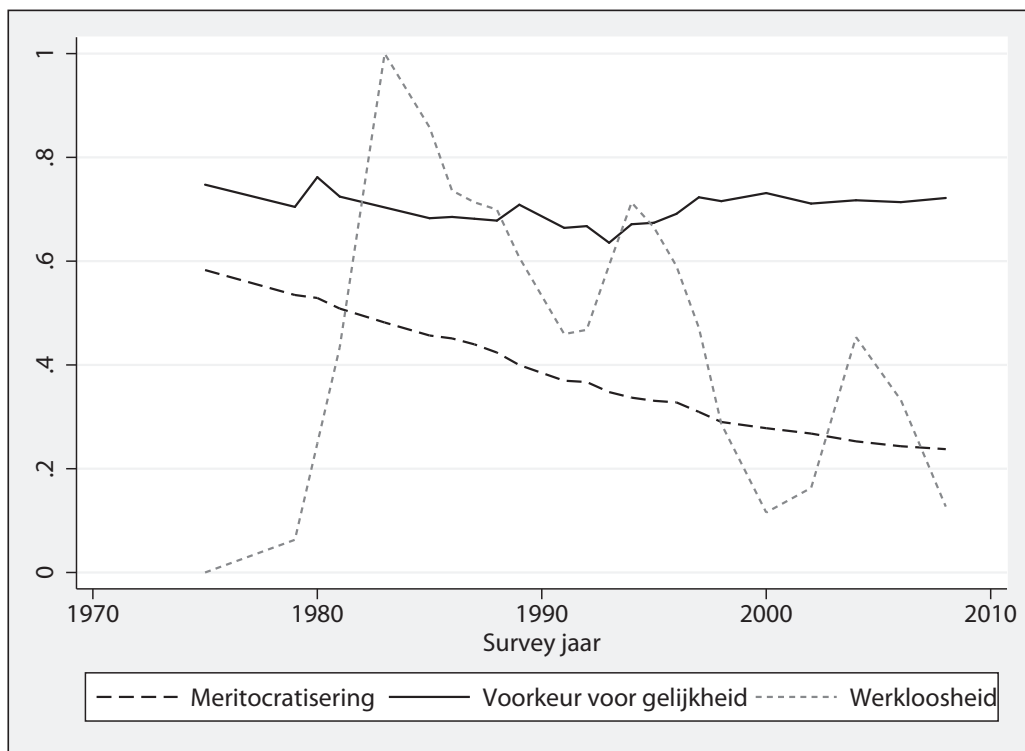
Teneinde een beschrijvend overzicht te krijgen van de data, is in de figuren 8.1 tot en met 8.5 een aantal tijdreeksen weergegeven. Figuur 8.1 geeft een weergave van de ontwikkeling van de opvatting over ongelijkheid in Nederland in de jaren 1975-2008. Voor de gehele observatieperiode geldt dat laagopgeleiden een grotere voorkeur voor gelijkheid hebben dan hoogopgeleiden. De trend is voor alle opleidingsniveaus min of meer gelijk. De tweede helft van de jaren zeventig tot begin jaren negentig laat een dalende

**Figuur 8.2** Trend werkloosheidspercentage per opleidingsniveau

trend zien in de voorkeur voor een meer egalitaire inkomensverdeling. In de tweede helft van de jaren negentig wordt de voorkeur voor gelijkheid weer groter, wat lijkt af te vlakken rond de eeuwwisseling.

In figuur 8.2 is het werkloosheidspercentage per opleidingsniveau weergegeven voor de jaren 1975-2008. De werkloosheid is het hoogst onder degenen met lager onderwijs, lbo of vmbo als hoogste opleiding. De werkloosheid is veel lager voor de overige categorieën, die onderling overigens niet veel verschillen. Figuur 8.3 toont een tijdreeks voor de totale werkloosheid en de gemiddelde voorkeur voor herverdeling samen met onze indicator voor meritocratie. Zowel het werkloosheidspercentage als de voorkeur voor herverdeling is een samenvatting van de figuren een en twee en illustreert de algemene trend zoals hierboven besproken. Verder is te zien dat gedurende de observatieperiode de samenhang tussen beroep ouder en opleiding kind kleiner is naarmate de tijd vordert. Met andere woorden, de samenhang tussen sociale herkomst en onderwijssucces wordt tussen 1975 en 2008 steeds zwakker, wat inhoudt dat de meritocratisering toeneemt.

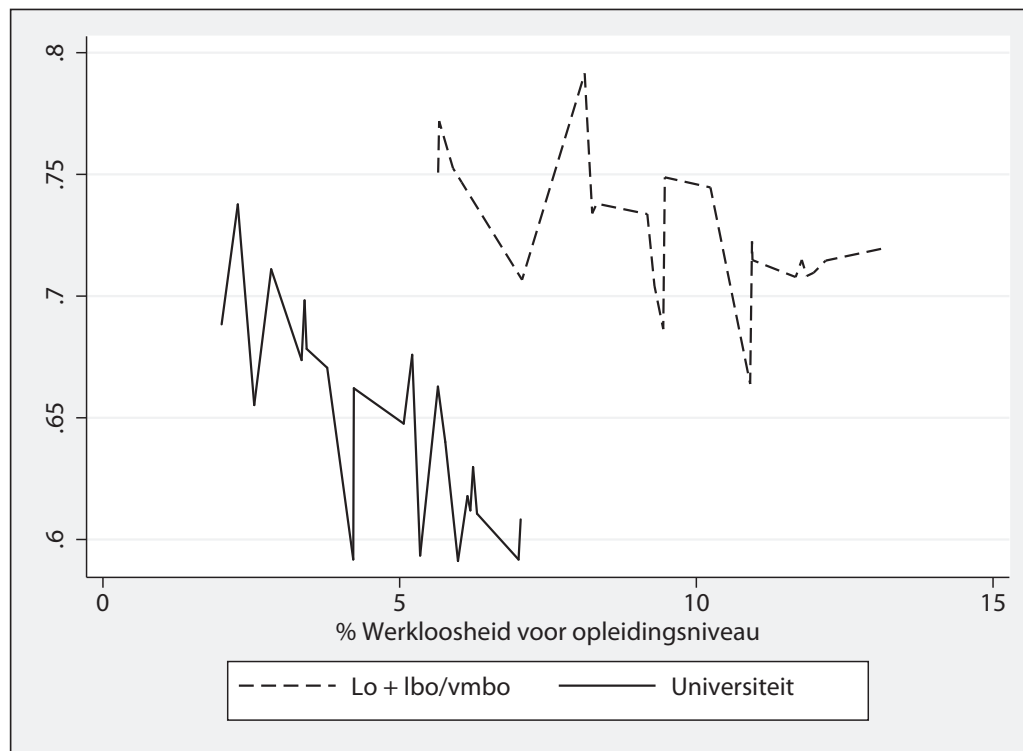
Figuur 8.4 ten slotte, geeft de voorkeur voor gelijkheid weer voor de laagst- en hoogstgeschoolden geplot over het werkloosheidspercentage van het eigen opleidingsniveau. We zien hier duidelijk dat de voorkeur

**Figuur 8.3** Trend in ongelijkheidsopvatting, werkloosheid en meritocratisering

Bron: Survey Culturele Veranderingen (1975-2008)

voor een egalitaire inkomensverdeling groter is bij laagopgeleiden dan bij hoogopgeleiden, en dat het werkloosheidspercentage voor laagopgeleiden ook hoger is dan voor hoogopgeleiden. Wanneer we naar de helling van beide lijnen kijken, lijkt deze – in tegenstelling tot onze verwachting – negatief te zijn: onder condities van hogere werkloosheid is de voorkeur voor gelijkheid *kleiner*. Dit is uiteraard slechts een bivariate weergave van de data, en deze houdt dus geen rekening met de demografische compositie en alternatieve verklaringen. Echter, als deze negatieve relatie standhoudt, betekent dit dat de reactie op een hoger risico niet samengaat met een grotere behoefte zich te ‘verzekeren’ tegen deze risico’s door een meer gelijke inkomensverdeling na te streven. Een afnemende voorkeur voor gelijkheid bij hogere werkloosheid is te verklaren met afnemende solidariteit: naarmate de risico’s op de arbeidsmarkt groter worden, verkiest men in grotere mate te behouden wat men al heeft en streeft men dus naar een minder egalitaire verdeling van inkomens. De hellingshoek van de lijn voor de hoogopgeleiden lijkt negatiever dan die van de laagopgeleiden, wat inhoudt dat deze afnemende solidariteit het sterkst is onder de hoogopgeleiden. In de volgende paragraaf onderzoeken we of deze bevindingen standhouden in een multivariate toetsing.

**Figuur 8.4** Werkloosheidscijfer en ongelijkheidsopvattingen voor hoog- en laagopgeleiden



Bron: Survey Culturele Veranderingen (1975-2008)

## 8.5 Multivariate toetsing

In tabel 8.3 schatten we een aantal *random intercept* modellen ter voorspelling van de voorkeur voor herverdeling. Respondenten zijn geclusterd in surveyjaren. In model 1 nemen we – naast de controlevariabelen – alleen de opleidingsniveaus op, en een variabele voor de trend. Zoals al bleek in figuur 8.1 zien we ook hier dat hogere opleidingsniveaus een kleinere voorkeur voor gelijkheid hebben. Met andere woorden, ook gecontroleerd voor achtergrondkenmerken en een tijdstrend is de voorkeur voor een egalitaire inkomensverdeling groter naarmate het opleidingsniveau lager is. Er is ook sprake van een (kwadratische) trend: de voorkeur voor gelijkheid neemt eerst snel af, en langzamer in de latere observatiejaren. Om te kijken of de trend uit model 1 verschilt naar opleidingsniveau voegen we in model 2 de interactie opleidingsniveau\*periode toe. Alleen voor de mbo-geschoolden is deze trend significant anders wanneer wordt vergeleken met degenen in de categorie ‘lager onderwijs, lbo of vmbo’. We kunnen op basis van deze data dus niet concluderen dat de verschillen tussen de opleidingsniveaus

wat betreft hun opvattingen over gelijkheid structureel veranderd zijn over de periode 1975-2008. Met andere woorden, er is een algemene trend naar een lagere preferentie voor meer gelijkheid, maar de verschillen tussen de opleidingsniveaus in die voorkeur veranderen (bijna) niet. In figuur 8.1 betekent dit dat de afstanden tussen de lijnen (dit wil zeggen de verschillende opleidingsniveaus) niet significant dicht bij elkaar of verder van elkaar af liggen naarmate de tijd voortschrijdt.

In model 3 vullen we de variabele 'periode' in met onze eerste trendverklaring: economisch risico. We zien in model 3 bevestigd wat in de beschrijvende resultaten (figuur 8.4) ook naar voren kwam: in jaren met een hogere werkloosheid is men toleranter tegenover ongelijkheid. In model 4 voegen we de tijdstrend toe om te controleren voor alternatieve verklaringen, zoals bijvoorbeeld de algemene tendens naar minder voorkeur voor gelijkheid door de tijd heen die we in model 1 en 2 vonden. Wanneer we hiermee rekening houden, is de coëfficiënt van werkloosheid niet meer significant verschillend dan nul. In model 5 en 6 kijken we ten slotte of mensen met verschillende opleidingsniveaus anders reageren op blootstelling aan economisch risico. Dit blijkt inderdaad zo te zijn: de verschillen tussen opleidingsniveaus zijn groter naarmate de werkloosheid hoger is. We zien ook dat voor alle groepen het effect van werkloosheid negatief is, en negatiever voor hogere opleidingsniveaus ( $-.007$  voor de laagstopgeleiden,  $mbo \text{ } -.007 \text{ } -.013 = -.02$ ;  $havo/vwo \text{ } -.007 \text{ } -.013 = -.02$ ;  $hbo \text{ } -.007 \text{ } -.008 = -.015$ ;  $universiteit \text{ } -.007 \text{ } -.011 = -.018$ ). In figuur 8.5 is dit grafisch weergegeven: wanneer de werkloosheid laag is, liggen de opvattingen over inkomensongelijkheid relatief dicht bij elkaar, en wanneer de werkloosheid hoog is, liggen deze voorkeuren verder van elkaar af. Het zijn voornamelijk de hoogopgeleiden die onder condities van hoge werkloosheid toleranter staan tegenover ongelijkheid. Dit is in lijn met de tweede variant die we beschreven in het theoretisch raamwerk: in tijden van economische verslechtering verliezen hogeropgeleiden hun solidariteit ten opzichte van kwetsbare groepen en kiezen ze in grotere mate voor zichzelf. De reactie op het toegenomen risico is dan niet meer een afwijzing van ongelijkheid, maar de neiging te behouden wat men al heeft. Voor de laagopgeleiden is dit ook het geval, maar in mindere mate. In model 6 ten slotte voegen we weer de variabele periode toe; we zien dat het effect nu niet wordt beïnvloedt door alternatieve trendverklaringen.

In tabel 8.4 hanteren we eenzelfde modelopbouw om onze culturele hypothese te toetsen. In model 7 zien we dat de trend in meritocratisering die we zagen in figuur 8.3, niet samenhangt met de opvatting over ongelijkheid, ook niet wanneer we rekening houden met een algemene

**Tabel 8.3 Random intercept model ter voorspelling van voorkeur voor een meer gelijke inkomensverdeling**

	M1	M2	M3	M4	M5	M6
Werkloosheidspercentage (uitgesplitst naar opleiding)			-.005*	-.003	-.007***	-.004*
Periode	-.008***	-.008***		-.007***		-.005**
Periode kwadraat	.000***	.000***		.000***		.000*
lo + lbo/vmbo	ref.	ref.	ref.	ref.	ref.	ref.
mbo	-.033***	-.048***	-.055***	-.044***	.008	.008
havo/vwo	-.047***	-.060***	-.069***	-.058***	-.006	-.005
hbo	-.044***	-.050***	-.070***	-.056***	-.041*	-.037*
universiteit	-.079***	-.063***	-.102***	-.089***	-.054**	-.049**
mbo*Jaar		.001*				
havo/vwo*Jaar		.001				
hbo*Jaar		.000				
universiteit*Jaar		-.001				
mbo*Werkloosheidscijfer					-.013***	-.011***
havo/vwo*Werkloosheidscijfer					-.013**	-.011**
hbo*Werkloosheidscijfer					-.008*	-.006
universiteit*Werkloosheidscijfer					-.011***	-.010***
Vrouw	.026***	.026***	.027***	.027***	.027***	.027***
Getrouwd	ref.	ref.	ref.	ref.	ref.	ref.
Niet getrouwd	.036***	.035***	.037***	.037***	.037***	.037***
Gescheiden	.042***	.042***	.042***	.042***	.042***	.042***
Weduwe/weduwnaar	.008	.008	.006	.007	.006	.007
Kind(eren) in huishouden	.004	.004	.005*	.005*	.005*	.005*
Werkend	-.018***	-.018***	-.017***	-.017***	-.017***	-.017***
Werkloos	.043***	.043***	.044***	.044***	.044***	.044***
Leeftijd	-.000	-.000	-.000	-.000	-.000	-.000
Leeftijd kwadraat	.000	.000	.000	.000	.000	.000
Constante	.756***	.759***	.762***	.781***	.774***	.784***
Log-likelihood	6513.95	6520.40	6516.68	6522.61	6528.55	6531.66
N observations	32410	32410	32410	32410	32410	32410

Bron: Culturele Veranderingen 1975-2008

\* p&lt;0.05, \*\* p&lt;0.01, \*\*\* p&lt;0.001, tweezijdige toets

**Tabel 8.4 Random intercept model ter voorspelling van voorkeur voor een meer gelijke inkomensverdeling**

	M7	M8	M9	M10
Meritocratisering	.048	.047	.278***	.261***
Periode		-.008***	-.008***	
Periode kwadraat		.000***	.000***	
Leeftijd				-.000
Leeftijd kwadraat				.000
lo + lbo/vmbo	ref.	ref.	ref.	ref.
mbo	-.034***	-.034***	.088***	.089***
havo/vwo	-.046***	-.046***	.117***	.117***
hbo	-.043***	-.043***	.162***	.163***
universiteit	-.078***	-.078***	.115***	.116***
mbo*Meritocratisering			-.358***	-.361***
havo/vwo*Meritocratisering			-.490***	-.488***
hbo*Meritocratisering			-.614***	-.618***
universiteit*Meritocratisering			-.579***	-.580***
Vrouw	.030***	.030***	.029***	.028***
Getrouwd	ref.	ref.	ref.	ref.
Niet getrouwd	.037***	.037***	.034***	.034***
Gescheiden	.041***	.042***	.043***	.043***
Weduwe/weduwnaar	.007	.007	.006	.005
Kind(eren) in huishouden	.005	.005*	.006*	.006*
Niet op de arbeidsmarkt	ref.	ref.	ref.	ref.
Werkend	-.017***	-.017***	-.018***	-.018***
Werkloos	.045***	.045***	.044***	.044***
Constante	.688***	.736***	.657***	.615***
Aantal observaties	32003	32003	32003	32003
Log-likelihood	6393.05	6400.72	6447.79	6440.42

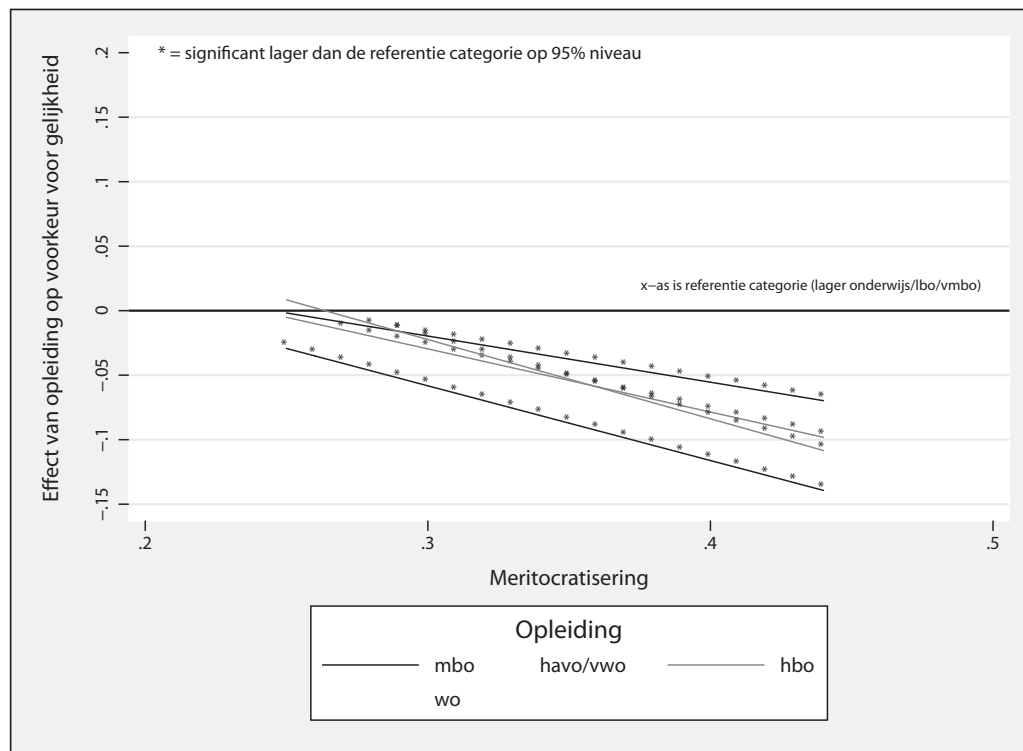
Bron: Culturele Veranderingen 1975-2008

\* p&lt;0.05, \*\* p&lt;0.01, \*\*\* p&lt;0.001, tweezijdige toets

trend (model 8). In model 9 zien we dat dit wel het geval is wanneer we het effect uitsplitsen naar opleidingsniveau. Voor de laagstopgeleiden is de coëfficiënt van meritocratisering positief (.278). Dit betekent dat naarmate de samenhang tussen beroep ouder en opleiding kind groter is (dat wil zeggen *minder* meritocratisering), laagopgeleiden een grotere voorkeur hebben voor een meer gelijke inkomensverdeling. Dit is deels in lijn met onze hypothese: wanneer meritocratisering laag is, hebben laagopgeleiden minder kansen hun positie op eigen kracht te verbeteren. Voorkeur voor meer gelijkheid is dan een logisch alternatief. Wanneer men een beter perspectief heeft op



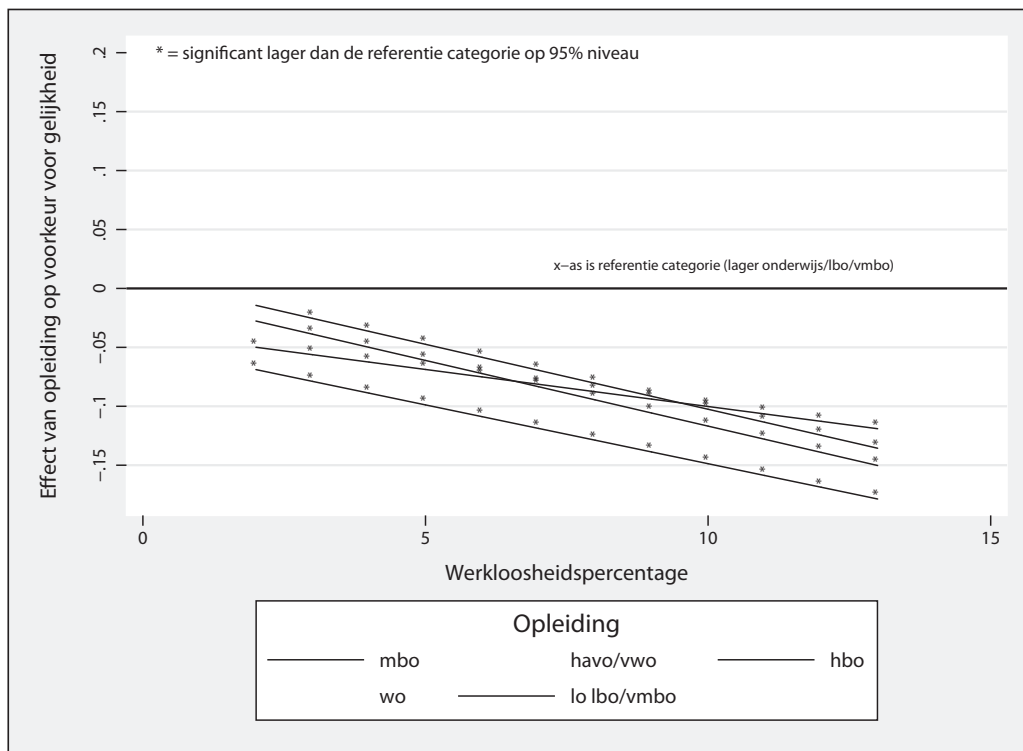
**Figuur 8.5** Effect van opleidingsniveau op ongelijkheidsopvattingen voor geobserveerde waarden van werkloosheid



sociale stijging (dat wil zeggen wanneer de meritocratisering hoger is), is de voorkeur voor gelijkheid onder laagopgeleiden minder groot.

Voor de hogeropgeleiden is dit precies andersom: naarmate de samenhang tussen ouder en kind zwakker is, is de voorkeur voor meer gelijkheid groter (mbo  $.278 - .358 = -.08$ ; havo/vwo  $.278 - .49 = -.212$ ; hbo  $.278 - .614 = -.336$ ; universiteit  $.278 - .579 = -.301$ ). Dit betekent dat in jaren waar de samenhang tussen beroep ouder en opleiding kind sterker is, de voorkeur voor een meer gelijke inkomensverdeling minder groot is. Immers, hoogopgeleiden hebben een betere positie in de samenleving en hebben dus meer te verliezen wanneer de samenhang tussen ouder en kind zwakker wordt. Anders gezegd: bij meritocratisering is voor hogeropgeleiden het risico op sociale daling groter, wat zich uit in een grotere voorkeur voor meer gelijkheid. Meritocratisering houdt in dit geval dus in dat de verschillen in gelijkheidsvoorkeuren tussen opleidingsniveaus kleiner worden. Dit interactie-effect is grafisch weergegeven in figuur 8.6: wanneer de meritocratisering hoger is (en de samenhang tussen beroep ouder en opleiding kind dus zwakker), neemt het verschil in gelijkheidsopvattingen tussen de opleidingsniveaus af. In model 10 zien we dat de resultaten niet substantieel anders zijn wanneer we in plaats van de periode controleren voor een leeftijdseffect.

**Figuur 8.6** Effect van opleidingsniveau op ongelijkheidsopvattingen voor geobserveerde waarden van meritocratisering



## 8.6 Conclusie en discussie

In dit hoofdstuk gingen we na of de feitelijke ontwikkelingen in de inkomensverdeling en sociale mobiliteit gepaard gaan met een culturele verandering ten aanzien van de opvattingen over ongelijkheid. We zagen in hoofdstuk 4 dat de inkomensverschillen tussen opleidingsniveaus toenemen (overigens ook binnen opleidingsniveaus), terwijl de onderwijsongelijkheid tussen sociale milieus en etnische groepen afneemt (zie hiervoor de volgende twee hoofdstukken). Deze beide trends wijzen op een toenemende meritocratisering van de Nederlandse samenleving, waar afkomst steeds minder bepalend wordt voor iemands kansen in het onderwijs, terwijl eigen kwalificaties steeds belangrijker worden voor de positie die men inneemt in de sociale orde en de economie. Vindt deze meritocratiseringstendens zijn weerslag in wat men vindt van de mate van ongelijkheid in de samenleving? Leidt de toenemende meritocratisering ertoe dat groepen met verschillende opleidingsniveaus ook steeds meer op elkaar gaan lijken voor wat betreft de opvattingen over ongelijkheid?

In dit hoofdstuk toonden we aan dat dit inderdaad het geval is. Hoewel de algemene trend naar een grotere tolerantie van ongelijkheid voor alle opleidingsgroepen werd gevonden, werd tevens duidelijk dat hoger- en lageropgeleiden meer op elkaar zijn gaan lijken voor wat betreft hun gelijkheidsopvattingen naarmate de ‘feitelijke’ meritocratisering toeneemt. Dat wijst erop dat ontwikkelingen in de feitelijke verdelingen in de samenleving samenvallen met subjectieve opvattingen over verdelingsvraagstukken. Een recent rapport van het Sociaal en Cultureel Planbureau en de Wetenschappelijke Raad voor het Regeringsbeleid toonde aan dat de spreiding in ongelijkheidsopvattingen afnam (Dekker & De Ridder 2014). Onze resultaten tonen aan dat dit (mede) het gevolg is van afnemende opleidingsverschillen. Onze analyses kunnen geen antwoord geven op het ‘kip-of-ei-vraagstuk’ of de feitelijke verdeling de oorzaak van culturele veranderingen is, of het gevolg. Opvattingen kunnen het gevolg zijn van een toenemende meritocratisering, wanneer lageropgeleiden toleranter staan tegenover ongelijkheid als ze zich bewust zijn van hun eigen grotere kansengelijkheid of die van hun kinderen. Maar feitelijke ongelijkheid kan ook het gevolg zijn van veranderende opvattingen, waar meer tolerantie voor ongelijkheid barrières slecht die de inkomens aan de bovenkant van de verdeling voorheen binnen de perken hield.

Dit alles overziend lijkt er in ieder geval geen sprake van een toenemende kloof tussen hoger- en lageropgeleiden voor wat betreft de voorkeur voor gelijkheid. We zien niet een toenemende afwijzing van ongelijkheid onder lageropgeleiden. Wel moet gezegd dat onze analyses niet verder reiken dan 2008, het jaar waarin de economische crisis begon. Juist ten tijde van de crisis kwam de toenemende ongelijkheid, met name aan de bovenkant van de inkomensverdeling, aan de publieke oppervlakte. Tijdens de crisis nam de kritiek op de bestaande topinkomens toe. Evenals andere studies wijzen onze bevindingen erop dat er een brede acceptatie is van ongelijkheden, zelfs als ze zijn toegenomen (Nolan e.a. 2014).

## Literatuur

- Bartels, L.M. (2008). *Unequal Democracy: The Political Economy of the New Gilded Age*. Princeton: Princeton University Press.
- Beer, P.T. de (2006). Perspectieven voor de laagopgeleiden. *Tijdschrift voor Arbeidsvraagstukken*, 22, 218-233.
- Beramendi, P., & Anderson, C.J. (2008). *Democracy, Inequality, and Representation in Comparative Perspective*. New York: Russell Sage Foundation.

- Breen, R., Luijckx, R., Muller, W., & Pollak, R. (2010). Long-term Trends in Educational Inequality in Europe: Class Inequalities and Gender Differences. *European Sociological Review*, 26, 31-48.
- Cusack, T.R., Iversen, T., & Rehm, P. (2008). Economic shocks, inequality, and popular support for redistribution. In P. Beramendi & C.J. Anderson (Eds.) *Democracy, Inequality, and Representation in Comparative Perspective* (pp. 203-231). New York: Russell Sage Foundation.
- Dekker, P. en J. den Ridder (2014). Polariseert Nederland? Ontwikkelingen in politiek-culturele tegenstellingen. In: M. Bovens, P. Dekker en W. Tiemeijer (red.), *Gescheiden werelden? Een verkenning van sociaalculturele tegenstellingen in Nederland* (p. 103-129). Den Haag: Sociaal en Cultureel Planbureau en Wetenschappelijke Raad voor het Regeringsbeleid.
- Ganzeboom, H.B.G., Kalmijn, M., & Peschar, J.L. (1995). Het Nederlandse stratificatiepatroon in internationaal perspectief. In J. Dronkers & W.C. Ultee (red), *Verschuivende ongelijkheid in Nederland. Sociale Gelaagdheid en Mobiliteit* (pp. 142-161). Assen: Van Gorcum.
- Ganzeboom, H.B.G., & Luijckx, R. (2004). More recent trends in intergenerational occupational class reproduction in the Netherlands 1970-2004: Evidence from an expanded database. *Netherlands Journal of Social Sciences*, 40, 114-142.
- Gesthuizen, M. (2008). Trends in de arbeidsmarktpositie van lager opgeleiden. *Tijdschrift voor Arbeidsvraagstukken*, 24, 36-50.
- Gesthuizen, M., & Scheepers, P. (2010). Economic vulnerability among low-educated Europeans: Resource, composition, labour market and welfare state influences. *Acta Sociologica*, 53, 247-267.
- Gesthuizen, M., Solga, H., & Künster, R. (2011). Context Matters: Economic marginalization of low-educated workers in cross-national perspective. *European Sociological Review*, 27, 264-280.
- Gesthuizen, M., & Wolbers, M.H.J. (2010) Are low educated men subject to structural or cyclical crowding out? Employment transitions in the Netherlands from 1980 to 2004. *Research in Social Stratification and Mobility*, 28, 437-451.
- Graaf, P.M. de, & Luijckx, R. (1995). Paden naar succes: geboorte of diploma's?. In J. Dronkers & W.C. Ultee (red), *Verschuivende Ongelijkheid in Nederland; Sociale Gelaagdheid en Mobiliteit*, pp. 31-45. Assen: Van Gorcum.
- Guimond, S., Begin, G., & Palmer, D.L. (1989). Education and Causal Attributions: The Development of 'Person-Blame' and 'System-Blame' Ideology. *Social Psychology Quarterly*, 52(2), 126-140.
- Hillygus, D.S. (2005). The MISSING LINK: Exploring the Relationship Between Higher Education and Political Engagement. *Political Behavior*, 27(1), 25-47.
- Hyman, H.H., & Wright, C.R. (1979). *Education's Lasting Influence on Values*. Chicago: University of Chicago Press.
- Nolan, B., Salverda, W., Checchi, D., Marx, I., McKnight, A., Tóth, I.G., & Werfhorst, H.G. van de (2014). *Changing Inequalities and Societal Impacts in Rich Countries: Thirty Countries' Experiences*. Oxford University Press.
- Osberg, L., & Smeeding, T. (2006). 'Fair Inequality'? Attitudes toward Pay Differentials: The United States in Comparative Perspective. *American Sociological Review*, 71(3), 450-473.
- Pascarella, E.T., & Terenzini, P.T. (1991). *How College Affects Students. Findings and Insights from Twenty Years of Research*. San Francisco: Jossey-Bass.
- Swierstra, T., & Tonkens, E. (2008). *De beste de baas? Prestatie, respect en solidariteit in een meritocratie*. Amsterdam: Amsterdam University Press.

- Tolsma, J., & Wolbers, M. H. J. (2010). Onderwijs als nieuwe sociale scheidslijn? *Tijdschrift voor Sociologie*, 3(4), 240.
- Vrooman, C. (2009). *Werkloos in crisistijd*. Den Haag: SCP.
- Werfhorst, H.G. van de (2014). Politieke en sociale gevolgen van inkomensongelijkheid. In M. Kremer, M. Bovens, E. Schrijvers, & R. Went (red.), *Hoe ongelijk is Nederland? Een verkenning van de ontwikkeling en gevolgen van economische ongelijkheid*, pp. 113-132. Amsterdam: Amsterdam University Press.